

Komme igang med

TAXItotal



TAXItotal har gått gjennom og blitt akseptert under "Works with Windows Vista" logo-test programmet til Microsoft.

Installasjon

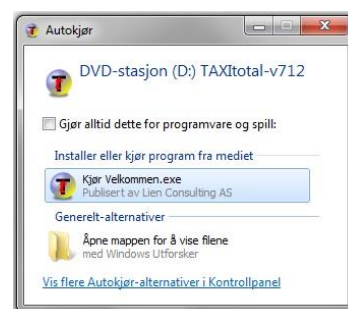
Sett inn CD-platen i din DVD eller CD-stasjon, installasjonsprogrammet skal starte automatisk.

Hvis du får opp et bilde som vist til høyre, velg **Kjør Velkommen.exe**.

Du vil få opp et bilde som vist nedenfor i din Internett lesere. Hvis installasjonsprogrammet av en eller annen grunn ikke starter kan du starte det manuelt. Start i så fall Windows utforsker

(hvordan? – hold nede startknappen og trykk E på tastaturet), finn DVD/CD-stasjonen (heter ofte D:), klikk på den og dobbeltklikk på filen Velkommen.htm.

Nettleseren din skal starte og vise bildet nedenfor:



Klikk på [her](#) der det er markert med pilen.

Systemkrav:

Windows Vista, Windows 7, 8, 8.1 eller Windows 10 (32 / 64bit) alle versjoner (Home/Pro).

Ca. 80 MB ledig diskplass.

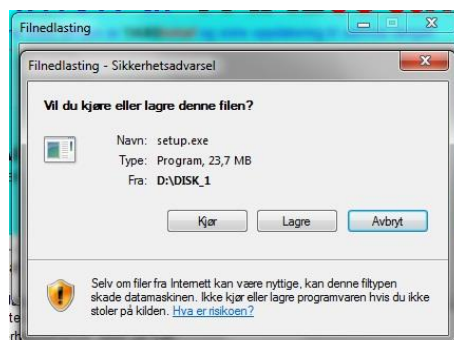
Anbefalt minne (RAM) minimum 1GB på alle versjoner av Windows.

Internet Explorer 8.0 eller nyere.

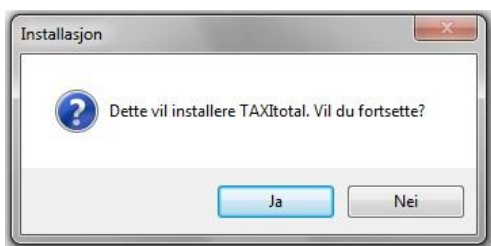
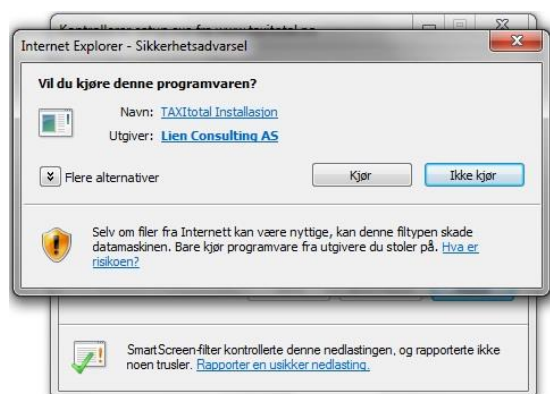
Anbefalt skjermopløsning minimum 1024x768 med 16bit fargedybde eller bedre.

Komme i gang med **TAXItotal**

Når du får du opp den første sikkerhetsadvarselen, klikk på **Kjør**.



På den andre sikkerhetsadvarselen, verifiser at Navn og Utgiver er korrekt, klikk deretter på **Kjør**.



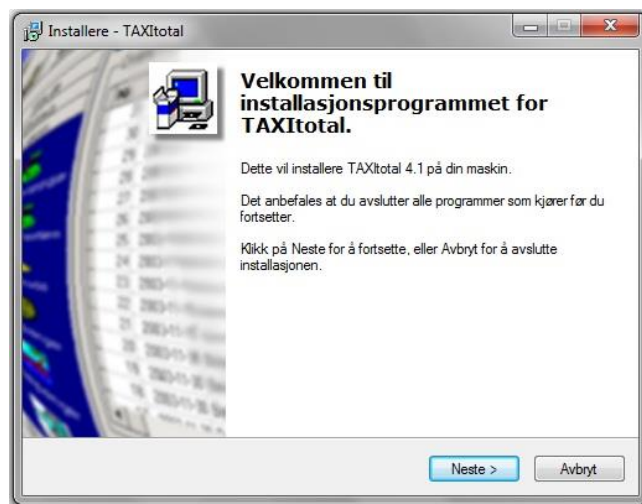
Installasjonsprogrammet starter.
Klikk **Ja** for å starte installasjonen.

Hvis du får opp en melding fra Brukerkontroll
Klikk **Ja**.



Komme i gang med **TAXItotal**

Velkomstbildet starter.
Klikk **Neste** for å fortsette.

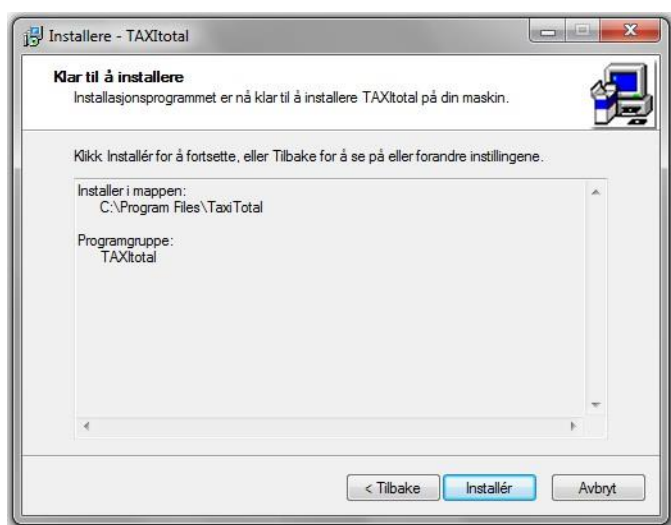
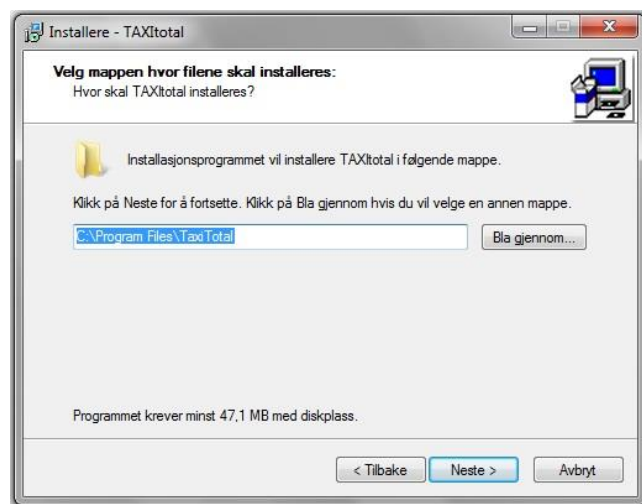


Velg installasjonsmappe eller aksepter det som er foreslått.
Klikk **Neste**.



Standard installasjonsmappe er:
C:\Programfiler\TaxiTotal for 32bit, og
C:\Programfiler (x86)\TaxiTotal for 64bit
versjon av Windows.

Neste bilde (ikke vist) ligner på dette, her angir du et eget valgt navn på programgruppen som **TAXItotal** installeres under eller aksepterer forslaget. Du kan også få spørsmål om å opprette hurtigstartikon.
Klikk **Neste**.

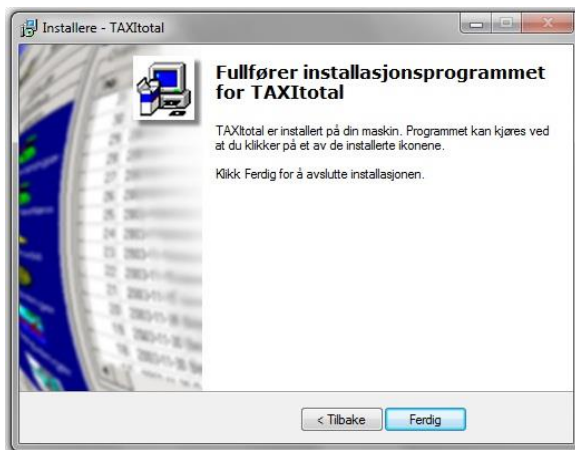


Dette er siste bildet før selve installeringen av **TAXItotal**, Klikk **Installer**.

Komme i gang med **TAXItotal**



Lesmeg filen for **TAXItotal** kommer opp, det anbefales å lese gjennom denne. Klikk **Neste**.



Installasjonen er ferdig, klikk på **Ferdig** for å gå ut av installasjonsprogrammet.



Du skal nå finne et ikon på skrivebordet for **TAXItotal**, dobbeltklikk på dette for å starte programmet.

Oppstart



Ved første gangs pålogging benytter du:
Bruker navn: *taxi*
og Passord: *taxi*

Begynn med å registrere faste opplysninger, slikt som biler, sjåførere, kunder og leverandører.

Det kan være lurt å lese gjennom hjelpefila for **TAXItotal** før du starter opp for alvor, denne åpner du ved å klikke på **Hjelp / Innhold** på menylinja.

De fleste skjermbildene har også aktivisert **F1** som hjelpetast. Denne vil bringe deg direkte til hjelp for det aktive bildet..

Demoversjon vs. Fullversjon:

Det er samme programvaren til Demoversjon og Fullversjon.

Det eneste som skiller de to versjonene er om programmet er registrert med en gyldig lisenskode eller ikke (se nedenfor).

Lisensavtalen kommer opp ved første gangs innlesing av lisensfil og må godkjennes før videre bruk av programmet.

Begrensninger:

Uregistrert versjon har samme begrensninger som Demoversjon, den er begrenset til **1 klient** og **200 bilag** og **75 dager** etter installasjon.